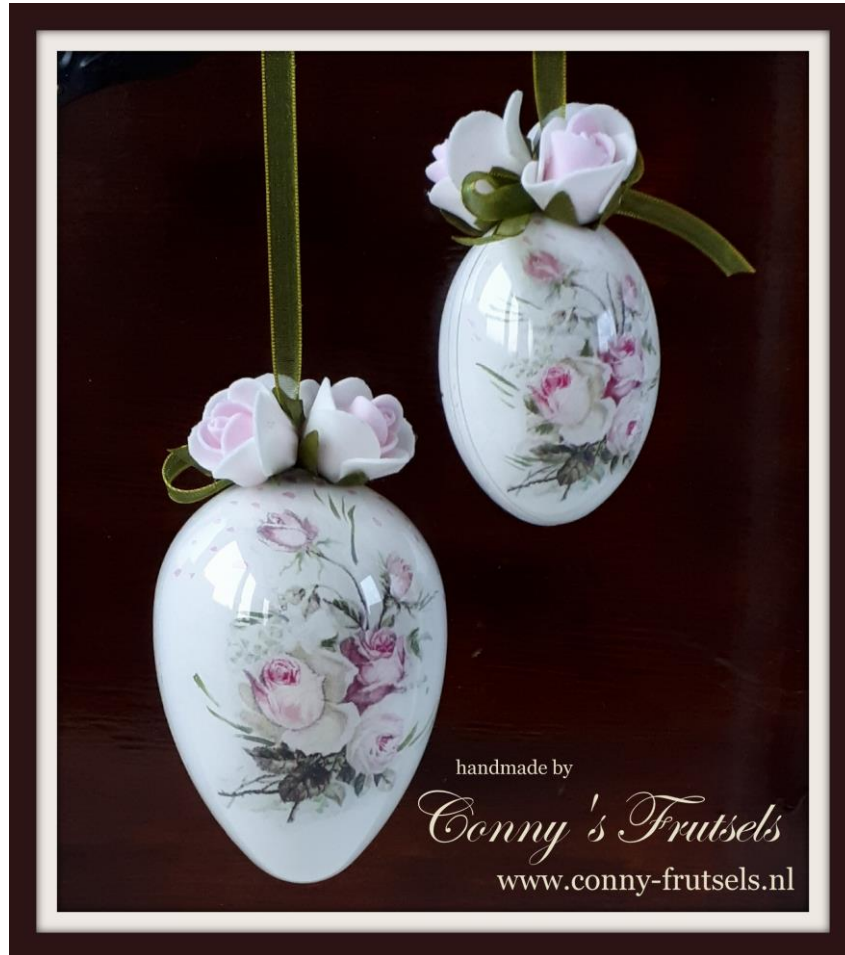


# Paas eieren

Werkinstructie hangende paasdecoratie



## Benodigheden :

Plastic paasei (in 2 delen)

Servet naar keuze

Servettenlijm

Acrylverf

Acrylkwast en penseel

Sponskwast

Lint

Kunststof bloemen

Lijmpistool



## Algemeen :

Bij het maken van dit paasei ga ik uit van een plastic basis ei dat uit 2 delen bestaat. Dit geeft mij de mogelijkheid het ei aan de binnenkant te decoreren. Hierdoor zal het eindresultaat straks aan de buitenkant wel de decoratie laten zien maar het prachtige glimmende effect van het plastic blijft behouden. Doordat je binnenstebuiten werkt moeten alle decoratie stappen achterstevoren worden uitgevoerd. Je begint met servet en eindigt met verf waar dat normaalgesproken andersom is.



## Zo ga je te werk :



**Stap 1 :** neem een stukje van het servet dat je gaat gebruiken en scheur de afbeelding rondom uit. Dit gaat het makkelijkst door eerst het servet te splitsen en in het bovenste laagje met een penseel en wat water een vochtlijn om te afbeelding te tekenen waardoor een natuurlijke scheurlijn ontstaat.

**Stap 2 :** omdat het paasei een bolling heeft scheur ik de afbeelding op een paar plaatsen in (net niet tot het midden). Ik doe dit op een plek in de afbeelding waar een natuurlijke lijn loopt. In dit voorbeeld tussen de bloemblaadjes. Bij het verlijmen geeft deze scheur de mogelijkheid om servet deeltjes te laten overlappen zodat er geen kreukels ontstaan.



**Stap 3 :** Smeer de binnenkant van het paasei in met decoupagelijm. Ik heb hier gebruik gemaakt van MultiCoat omdat dit een dunnere lijm is. Omdat ik hier met heel kleine stukjes servet werk is zo de kans op scheuren minder groot.





**Stap 4 :** leg de afbeelding met de mooie kant in de lijm. Dit doen we omdat de afbeelding straks door het plastic heen zichtbaar moet zijn. Neem wat extra lijm op je kwast en lijm de afbeelding, van het midden uit naar buiten toe, goed vast. Je zult zien dat er lijmstrepen op het plastic zichtbaar blijven. Ik heb gezorgd dat dat geen al te grote klodders zijn maar de strepen kun je bijna niet vermijden. Dit is niet erg : de strepen zijn straks, op het eind, niet meer zichtbaar.

De "goede kant" van je werk ziet er nu zo uit :



**Stap 5 :** laat alles goed drogen



**Stap 6 :** Met acrylverf in de juiste kleur kun je nu (indien gewenst) kleine kleuraccentjes geven. Ik heb hier gekozen voor een stippeltjes patroon aan de bovenzijde en wat streepjes langs de zijkanten maar je kunt dit natuurlijk helemaal naar eigen inzicht aanpassen.

**Stap 7 :** Laat opnieuw goed drogen

**Stap 8 :** Neem nu een acrylverf in een lichte kleur en een sponskwast (sjabloon-sponsje). Dep de lichte verf over de afbeelding en de verfaccenten. Bedek zo de hele binnenkant van het paasei. Laat dit drogen. Je zult zien (als je je werk even omdraait om te kijken) dat de afbeelding door de licht gekleurde verf direct heel helder zichtbaar wordt.



Ik heb ervoor gekozen om deze verf-stap te herhalen om een goede dekking van de verf te krijgen.

← De binnenkant van je ei-delen ziet er nu zo uit.



**Stap 9 :** laat opnieuw goed drogen

**Stap 10 :** klik de ei-delen in elkaar zodat je een heel ei krijgt. Zorg dat de 2 delen van het ophang-oogje goed aansluiten.

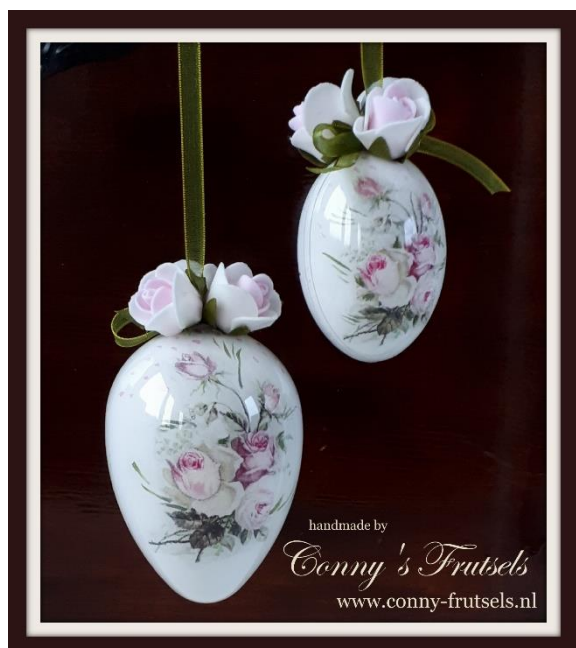


**Stap 11 :** laat het hete-lijm-pistool heet worden. Kies een lint dat past bij de kleuren van je afbeelding en knoop dit vast in het ophang-oog. In dit voorbeeld heb ik kleine kunststof roosjes in de juiste kleur van de afbeelding, gebruikt om het ei bovenop af te werken. Knip het metalen steeltje van de roosjes op een halve centimeter van de bloem af. (Trek nooit de steel helemaal uit de bloem, de bloem zal anders makkelijk uit elkaar vallen.)

Het laatste stukje van de bloemsteel vouw je strak tegen de bloem aan. Doe een dotje lijm uit het pistool aan de onderkant van de bloem en druk dit op zijn plek op het ei. Laat dit even afkoelen.



**Dit is nu het eindresultaat :**



**Voor meer inspiratie, materialen en informatie :**

**[www.conny-frutsels.nl](http://www.conny-frutsels.nl)**

