



## Beleidsplan 2018-2021

De voorloper van Maarn Wijzer, een zelfstandige werkgroep 'Maarn maakt Maarn Wijzer', is in het najaar van 1974 begonnen. Van 1976-1980 fungeerde de werkgroep als departement Maarn-Maarsbergen van de Maatschappij tot het Nut van 't Algemeen (opgericht in 1794). Op 30 januari 1980 is de vrijwilligersvereniging Maarn Wijzer opgericht.

### Doel van de vereniging

Volgens de statuten: 'De vereniging stelt zich ten doel het zonder winst oogmerk organiseren en coördineren van activiteiten voor de bevolking in en om de Gemeente Maarn op sociaal, cultureel en educatief gebied, alles in de meest ruime zin des woords.'

Niet alleen wil Maarn Wijzer mensen wat leren, maar ook een bijdrage leveren aan de sociale cohesie binnen de Gemeente Utrechtse Heuvelrug, specifiek binnen de dorpen Maarn en Maarsbergen. Daarbij wordt als motto 'Leren en Binden' gebruikt. Hiervoor is nog geen meer eigentijds motto gevonden.

### Doelgroep

De gemeente Maarn is opgegaan in de gemeente Utrechtse Heuvelrug. De inwoners van Maarn en Maarsbergen blijven de primaire doelgroep. In de praktijk wordt een ruimere doelgroep gehanteerd. Er zal toenemende aandacht zijn voor de inwoners van de andere dorpen binnen de gemeente. Binnen de doelgroep is en blijft er speciale aandacht voor jeugd. Wel zien we het aantal ouderen toenemen en de jeugd afnemen.

### Omgeving

#### *Maarn*

In Maarn-Maarsbergen zijn meerdere niet-commerciële organisaties actief, die activiteiten voor inwoners organiseren, zoals de St. de Twee Marken, de bibliotheek, Maarn-Maarsbergen Natuurlijk (MMN), de SPUH en de Stichting MijnBuurtWelzijn. Daarnaast zijn er in Maarn commerciële organisaties, zoals de middenstand en een aantal ondernemingen.

#### *Gemeente Utrechtse Heuvelrug*

Binnen de gemeente Utrechtse Heuvelrug bestaat naast Maarn Wijzer alleen nog het cursusproject Amerongen, dat ook activiteiten organiseert vergelijkbaar met die van Maarn Wijzer. Het cursusproject in Amerongen is net als Maarn Wijzer een vrijwilligersvereniging.

### Ontwikkelingen

Het is de bedoeling dat in 2018 de gemeenteraad een besluit neemt over de realisatie van een multifunctionele accommodatie op het terrein waar nu het dorps huis 'de Twee Marken' staat, waarin scholen, kinderopvang en een dorps huisfunctie worden ondergebracht. De realisatie hiervan zal ook gevolgen hebben voor Maarn Wijzer. In de praktijk zal dit betekenen, dat de programmering van Maarn Wijzer voor de cursussen 2017-2018 en 2018-2019 gehandhaafd kan blijven. De continuïteit van de cursussen blijft tijdens de bouw gewaarborgd, mogelijk niet altijd op de oude vertrouwde locatie. Het stichtingsbestuur van de Twee Marken blijft als eerste doelstelling hanteren, dat er voldoende ruimte moet zijn voor het laten plaatsvinden van sociaal culturele activiteiten tegen een betaalbare prijs. In het programma van eisen zal o.a de realisatie van een atelier worden opgenomen, waarin Maarn Wijzer de cursussen Beeldend werken kan blijven aanbieden.

## **Organisatie**

De kracht van Maarn Wijzer is het grote aantal vrijwilligers, dat het mogelijk maakt een groot aantal activiteiten te organiseren.

### *Bestuurlijke organisatie*

Het besluitvormende orgaan is het algemeen bestuur, dat bestaat uit de leden van het dagelijks bestuur en de leden van de werkgroepen. Het dagelijks bestuur, bestaande uit voorzitter, 1<sup>ste</sup> en 2<sup>de</sup> secretaris en 1<sup>ste</sup> en 2<sup>de</sup> penningmeester, behartigt de lopende zaken en bereidt de vergaderingen van het algemeen bestuur voor.

In de praktijk bestaat het algemeen bestuur uit de voorzitter, 1<sup>ste</sup> en 2<sup>de</sup> secretaris, 1<sup>ste</sup> en 2<sup>de</sup> penningmeester en een vertegenwoordiger van iedere werkgroep. Het algemeen bestuur omvat dan 9 personen. Het dagelijks bestuur behartigt de lopende zaken en is vooral agendavoorbereider voor de vergaderingen van het algemeen bestuur.

### *Interne communicatie*

De verkleining van het AB met in de praktijk wisselende samenstelling maakt het noodzakelijk alert te zijn m.b.t. de communicatie binnen de vereniging om de sociale samenhang binnen en de betrokkenheid bij de vereniging te waarborgen.

### *Taken en verantwoordelijkheden*

De taken en verantwoordelijkheden van voorzitter, penningmeester en secretaris zijn vastgelegd in de statuten en nader uitgewerkt in het huishoudelijk reglement. Iedere cursus wordt georganiseerd en begeleid door één van de vrijwilligers uit het bestuur. Voor de cursusbegeleider geldt, dat deze de contacten met de docenten onderhoudt, bij de start en het einde van de cursus aanwezig is. Tevens evalueert hij /zij de cursus. Hierdoor is er steeds goed zicht op de kwaliteit en de behoefte aan een cursus.

Het bestuur ziet het als haar taak zich niet alleen bezig te houden met het zakelijk besturen, maar ook actief een bijdrage te leveren aan het bevorderen van de sociale cohesie binnen Maarn en Maarbergen door zorg voor elkaar te hebben en zich verantwoordelijk te voelen voor de cursist.

### *Lidmaatschap*

De kosten van het lidmaatschap zijn kostendekkend. De drempel om lid te worden wordt daardoor zo laag mogelijk. Er vindt geen actieve ledenwerving plaats. Doel is een zodanig aantal leden, dat er een voldoende afspiegeling van de bevolking in Maarn en Maarsbergen is om het Maarn Wijzer beleid te toetsen.

## **Activiteiten**

Maarn Wijzer organiseert en coördineert activiteiten op sociaal, cultureel en sport gebied, zoals:

- cursussen voor talen, muziek en cultuur;
- expressiecursussen;
- bewegingscursussen
- het (mede)organiseren van excursies, uitvoeringen, lezingen en tentoonstellingen.

De cursussen hebben een educatief karakter en worden georganiseerd voor alle leeftijdsgroepen. Ongeveer 25 % van de activiteiten is speciaal voor de jeugd. Maarn Wijzer stelt hoge eisen aan de kwaliteit van de cursussen, die dan ook worden gegeven door professionele docenten. Daarbij wordt gelet op de eisen, die veiligheid en welzijn stellen.

Docenten ontvangen in principe een marktconforme vergoeding. Ook worden wel professionele vrijwilligers ingezet, die een attentie krijgen.

Het cursuspakket wordt jaarlijks geëvalueerd en geactualiseerd door ca. 15% van het totale pakket te vernieuwen.

### *Rol Maarn Wijzer*

Maarn Wijzer wil een bindende rol in de samenleving zijn. Iets extra's bieden. We zijn in de eerste plaats een cursusbureau, d.w.z. we organiseren cursussen. We willen zaken organiseren, die anderen niet aanbieden en we proberen cursussen te organiseren die aansluiten bij de belangstelling van mensen. We vervullen ook een coördinerende rol, o.a. bij de start van het seizoen.

Het organiseren van cursussen kan ook uitbesteed worden. Dan neemt de docent deze taken over. De verwachting is, dat deze laatste rol in de toekomst belangrijker wordt. Dit vereist het ontwikkelen van een meer gespecificeerd financieel beleid en cursusbeleid.

### **Prijs**

De activiteiten worden kostendekkend georganiseerd. De kostprijs berekening vindt plaats op basis van een rekenmodel, dat voor alle cursussen gehanteerd wordt. De bestuursleden van Maarn Wijzer werken om niet, waardoor de prijs van activiteiten voor iedereen betaalbaar kan blijven. Daarnaast wordt wel geprobeerd om voor vergelijkbare cursussen een vergelijkbare prijs vast te stellen.

### **Plaats**

Binnenactiviteiten vinden in principe plaats in het dorpshuis 'de Twee Marken', zo mogelijk in het Maarn Wijzeratelier of in de Maarn Wijzerruimte. Daarbij wordt gestreefd naar een efficiënte gebruikmaking door ook andere organisaties in de gelegenheid te stellen van beide ruimten tegen betaling van huur gebruik te laten maken.

Indien nodig worden andere zalen in het dorpshuis gehuurd. De bewegingscursussen vinden plaats in de sporthal van het dorpshuis. Incidenteel wordt gebruik gemaakt van andere gelegenheden.

Buitenactiviteiten vinden plaats in Maarn of Maarsbergen en in de directe omgeving.

### **Promotie**

#### *Ledenwerving*

Incidenteel vindt er een ledenwerfactieplaats. Het streven is niet een zo groot mogelijk aantal leden, maar een voldoende aantal leden om draagvlak binnen de gemeenschap te hebben. De contributie is laag en het lidmaatschap levert geen faciliteiten op.

Jaarlijks wordt een Algemene Ledenvergadering gehouden, waarin het bestuur verantwoording aflegt.

#### *Communicatiemiddelen*

Om cursisten te werven staan diverse communicatiekanalen tot onze beschikking: het programmaboekje met bijbehorende posters, de website, de pers, de inschrijfavond, de Maarn Wijzer Facebook pagina. Met enige regelmaat wordt een nieuwsbrief per e-mail verzonden naar mensen, die zich daarvoor hebben aangemeld. Het internet wordt gebruikt voor digitaal inschrijven en betalen.

De bestaande kanalen zullen worden gehandhaafd. Nieuwe kanalen zullen behoedzaam worden geopend, waarbij privacybescherming onze aandacht heeft.

### **Externe contacten**

#### *Samenwerking met andere organisaties*

Uitgangspunt: Maarn Wijzer streeft er naar zelfstandig te blijven, niet de concurrentie aan te gaan, maar actief de samenwerking aan te gaan met andere organisaties.

### **Maarn**

#### *Dorpshuis 'de Twee Marken'*

Als vaste gebruiker van het dorpshuis wordt deelgenomen aan het gebruikersoverleg van de Twee Marken. Bovendien neemt een vertegenwoordiger van Maarn Wijzer plaats in de activiteitencommissie van de Twee Marken. Daarnaast vindt er ook

rechtstreeks overleg plaats tussen het bestuur van Maarn Wijzer en het bestuur van de Twee Marken.

De traditionele inschrijfavond, die is uitgegroeid tot 'de start van het sport en cultureel seizoen', wordt georganiseerd door Maarn Wijzer en de beheerder van de Twee Marken. Inmiddels wordt er ook deelgenomen door maatschappelijke organisaties. Het is de bedoeling de start van het seizoen te laten uitgroeien tot een cultureel, maatschappelijk en sport evenement, dat bekend is bij alle inwoners van Maarn en Maarsbergen.

#### *Bibliotheek Cultuurprogramma*

De samenwerking met de bibliotheek is verder versterkt en zal verder worden uitgebreid. De bibliotheek zal in samenwerking met Maarn Wijzer een aantal incidentele culturele activiteiten organiseren. Daarnaast zijn er afspraken gemaakt om elkaar te ondersteunen bij de PR van de verschillende activiteiten.

#### *Maarn Maarsbergen Natuurlijk (MMN)*

Een aantal activiteiten van MMN wordt samen met Maarn Wijzer georganiseerd en v.v. en aangeboden in het Maarn Wijzer boekje. De samenwerking zal worden gecontinueerd.

#### *Andere niet-commerciële organisaties*

Maarn Wijzer staat open voor samenwerking met andere organisaties in Maarn, zoals bij de 'start van het seizoen'

#### *Plaatselijke ondernemers*

Maarn Wijzer staat open voor samenwerking met plaatselijke ondernemers.

### **Gemeente Utrechtse Heuvelrug**

#### *Zusterorganisaties*

Binnen de gemeente Utrechtse Heuvelrug bestaat alleen nog het cursusproject Amerongen, dat activiteiten organiseert vergelijkbaar met die van Maarn Wijzer.

#### *College van B en W*

De structurele subsidie van de gemeente is komen te vervallen. Daardoor zijn er vrijwel geen directe contacten meer met de gemeente. Maarn Wijzer is wel vertegenwoordigd in het Maarns Beraad, dat één keer in de twee maanden bijeenkomt onder leiding van de dorpscoördinator en waarin diverse vertegenwoordigers van andere maatschappelijke organisaties uit Maarn en Maarsbergen zitting hebben.

### **Samengevat**

MaarnWijzer organiseert met behulp van veel vrijwilligers op professionele wijze educatieve, sociale en sportactiviteiten. Zij doet dat lokaal in Maarn/Maarsbergen, effectief en kostendekkend, maar bovenal op menselijke schaal voor inwoners van de gemeente Utrechtse Heuvelrug.

Het bestuur van Maarn Wijzer streeft naar effectief besturen, maakt daarbij gebruik van moderne communicatiemiddelen en zoekt actief de samenwerking met organisaties en ondernemingen in Maarn-Maarsbergen en regionale organisaties. Het aanbod van Maarn Wijzer blijft ambitieus: een groot aantal activiteiten, die zeer gevarieerd zijn, jaarlijks in belangrijke mate vernieuwd worden en uitgevoerd door professionals.

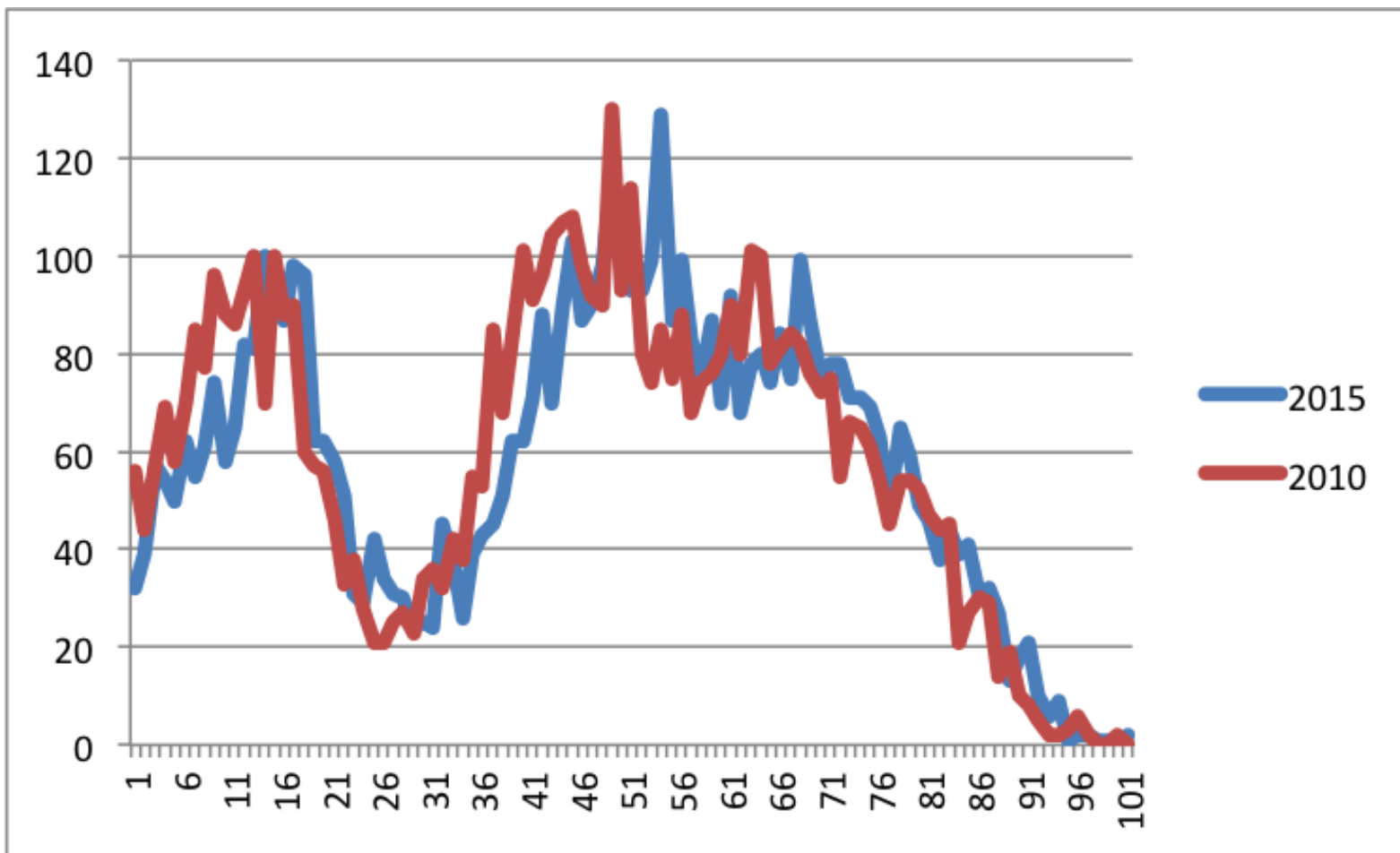
In de nabije toekomst zal het behoud van voldoende zalen en het atelier voor alle Maarn Wijzer activiteiten tegen een betaalbare huur een uitdaging zijn.

## Bijlage 1

### Samenstelling doelgroep

#### Bevolkingsopbouw Maarn-Maarsbergen 2010 en 2015

Onderstaande grafiek geeft de blauwe lijn de bevolkingsopbouw in 2015. De rode lijn is de bevolkingsopbouw van 2010. De blauwe lijn ligt rechts van de rode: de inwoners zijn ouder geworden.



Opvallende is de sterke ondervertegenwoordiging van 18 tot 35 jaar. Een mogelijke verklaring is het wegtrekken van de jeugd uit Maarn en Maarsbergen in verband met hun opleiding elders. Men gaat zich pas weer vestigen in Maarn en Maarsbergen als men een gezin gaat stichten of gesticht heeft.

Ook is de sterke daling van de jeugd opvallend. Voor junior is er dus een zeer sterke afname van de doelgroep.