



TROLLENWOL
Traaij 7
3971 GB Driebergen
info@trollenwol.nl
www.trollenwolweb.nl

www.trollenwol.nl

The Honest Sheep Project

Materiaal

De trui wordt gebreid met verschillende soorten 'eerlijke' wol (dit is wol van kleine producenten en/of zeldzame of beschermde schapenrassen). De wol mag een looppengte hebben van 200-250 meter per 100 g (DK).

200 g voor het gekleurde deel van de pas en de boorden

200 g voor het lijf

100 g voor de mouwen

Voor de randen van de pas en de schapen zijn in dit voorbeeld 10 verschillende soorten wol verwerkt, in een hoeveelheid van 25-50 g

In deze trui is gebruik gemaakt van: Uradale Yarn, Schapjeswol, Garthenor, Uistwool, Hillesvag Ullvarefabrikk (Villsau en Pellsull), Ullcentrum (Gotland), Moeke Yarns, Blacker Yarns, Navia en handgesponnen Organic Shetlandwol. Er zijn vast nog veel meer kleine wolleveranciers te vinden, ga daar vooral naar op zoek!
Rondbreinaalden 4,5 mm in de lengtes 40 cm en 80 cm

Maat S/M en (L/XL)

Afmetingen

Lengte 60(70) cm, breedte 50(60) cm, raglan 27(33) cm, mouwlengte 56(66) cm, gemeten vanaf de hals.

Stekenverhouding

18 steken x 27 toeren = 10 x 10 cm

Afkortingen

lm – linkse meerdering: neem het tussenlusje tussen 2 steken op en zorg ervoor dat de voorkant van het lusje naar links wijst. Steek achter in het lusje in en brei de steek recht.

rm – rechtse meerdering: neem het tussenlusje tussen 2 steken op en zorg ervoor dat de voorkant van de lus naar rechts wijst. Steek voor in het lusje en brei de steek recht.

Werkwijze

Lijf

Zet 100 steken op met rondbreinaald 40 cm en de gekleurde wol, sluit de toer en brei in het rond. Plaats in de 2e toer markeerdere na 40-10-40-10 steken. Meerder in de 3e toer voor en na de 1e en de laatste steek van iedere markeerder. Maak voor de markeerder een lm en na de markeerder een rm. In deze toer worden 8 steken gemeerd. Brei nog 1 toer met gekleurde wol. Start hierna met het

patroon van de teltekening Pas. LET OP: er wordt gemeerd in alle toeren tricotsteek en NIET in de toeren ribbelsteek, zie teltekening. De toer waarin met 2 kleuren wordt gebreid, wordt in patroon gemeerd.

Brei in dit patroon voor de pas tot er 90(100) – 60(70) – 90(100) – 60(70) steken op de naald staan (of brei door in dit patroon tot de gewenste grootte bereikt is).

De laatste meerdering vindt plaats in de effen gekleurde toer. Wissel naar de hoofdkleur van het gedeelte met schapen en zet in deze toer de steken voor de mouwen (60(70)) op een draad. Zet tegelijkertijd op deze plaats 10 nieuwe steken op voor de oksel. Plaats in het midden van die 10 steken een markeerder. De mouwen worden later apart verder gebreid. Brei nog 2 toeren met de hoofdkleur. Brei het lijf verder volgens de teltekeningen Schaaap 1, Schaaap 2 en Schaaap 3 (en Ram, voor een extra lange trui, voor maat S/M). LET OP: om het schapenpatroon mooi door te laten lopen moet er in de toeren tussen de teltekeningen soms gemeerd of geminderd worden. Voor S/M staan er 200 st op de naald en voor L/XL 220 st. Meerder voor teltekening Schaaap 2 voor beide maten 4 steken (doe dit voor en na de markeerdere) (204(224) st), minder in de toer voor teltekening Schaaap 3 voor maat L/XL 3 steken (221 st). Brei tussen de 1e teltekening steeds 1 effen toer, tussen de 2e teltekening 2 effen toeren, brei voor de 3e teltekening 3 effen toeren. Brei na de laatste teltekening nog 5 effen toeren. Brei daarna teltekening Boord. Sluit af met 1 toer in de ondergrondkleur van het schapendeel en kant daarna af. Voor het breien van teltekening Ram worden eerst 4 effen toeren gebreid en daarna de teltekening. In de effen toeren worden voor maat S/M 1 steek geminderd (203 st) en voor maat L/XL worden 3 steken gemeerd (224 st) tussen de rammen worden bij maat S/M 5 steken en voor maat L/XL 4 steken gebreid.

Mouwen

Neem de steken van de hulpdraad op met rondbreinaald 40 cm en neem 10 steken op voor de oksel, 70(80) steken. Brei in het rond en minder voor maat S/M 5 x na 15 toeren en voor maat L/XL 10 x na 8 toeren, (60 st). Doe dit voor de laatste en na de eerste steek van de markeerder. Brei door tot de mouw de gewenste lengte heeft, maar houdt rekening met het boord dat nog volgt. Brei teltekening boord en sluit af met 1 toer hoofdkleur en kant af.

Afwerking

Hecht alle draadjes af. Was het breiwerk en laat het op maat drogen (span het tijdens het drogen op voor een gelijkmatig resultaat).

Materials

The sweater is knitted with several kinds of “honest” wool (this is wool from small producers and/or protected sheep breeds). The yardage of the yarn has to be between 200-250 m per 100 g (DK). 200 g for the coloured part of the yoke and for the ribbing
200 g for the body
100 g for the sleeves

In this example 10 different kinds of yarn are used for the ribs in the yoke and for the sheep, the amounts varying between 25-50 g. Yarns used in this sweater: Uradale Yarn, Schaapjeswol, Garthenor, Uistwool, Hillesvag Ullvarefabrikk (Villsau and Pelsull), Ullcentrum (Gotland), Moeke Yarns, Blacker Yarns, Navia and hand spun Organic Shetlandwool.

Undoubtedly there are many more small wool producers, so do try and find them!

Circular needles 4.5 mm – 40 and 80 cm

Sizes S/M and (L/XL)

Measurements

Length 60 (70) cm, width 50 (60) cm, raglan 27 (33) cm, sleeve length 56 (66) cm, measured from the neck.

Tension

18 stitches x 27 rows = 10 x 10 cm

Abbreviations

M1L - insert the left-hand needle, from front to back, under the strand of yarn which runs between the stitch just worked and the next stitch on the left-hand needle and knit this stitch through the back loop.

M1R - insert the left-hand needle, from back to front, under the strand that runs between the stitch just worked and the next stitch on the left-hand needle and knit this stitch through the front loop.

Instructions

Body

Cast on 100 stitches with circular needle 40 cm and the coloured yarn, close the circle and knit in the round. Place markers in the 2nd row after 40 – 10 – 40 – 10 stitches. Increase in the 3rd row before and after the first and the last stitch of each marker. Work M1L before the markers and M1R after the markers. The total number of increases in this row is 8. Knit one row with the coloured yarn. Now start working according to chart Yoke.

ATTENTION: increases are made (8 stitches per row as stated above) only in the parts in stockinette stitch, but NOT in the parts in garter stitch, see chart. In the rows worked with 2 colours, the increases are made in pattern.

Continue working this chart until there are 90 (100) – 60 (70) – 90 (100) – 60 (70) stitches on the needle (or continue working the pattern until the desired size). The last increases are made in the one-coloured row. Change to the background colour for the part with the sheep and place each of the 60 (70) stitches for the sleeves on a piece of waste yarn and cast on 10 new stitches for each armpit. Place markers at each centre of the 10 stitches. The sleeves are finished later on. Knit 2 more rows with the background colour. Knit the body according to chart Sheep 1, Sheep 2 and Sheep 3 (and Ram, for an extra-long sweater).

ATTENTION: in order to match the different sheep patterns, it is necessary to make a few decreases or increases in the plain rows between the sheep. For size S/M there are 200 stitches on the needle and for size L/XL 220 stitches. Increase 4 stitches for both sizes before chart Sheep 2 (make the increases before and after the markers (204 (224) st), for size L/XL decrease 3 stitches in the row before chart Sheep 3 (221 st). Each time work 1 plain row between the sheep of chart Sheep 1, 2 plain rows between the sheep of chart Sheep 2 and 3 plain rows between the sheep of chart Sheep 3. Knit 5 plain rows after the last chart. Now work chart Ribbing. End with 1 row in the background colour of the part with the sheep. Bind off all stitches.

If knitting the chart Ram, start with 4 rows in plain colour before working the chart. In the plain rows 1 stitch is decreased for size S/M (203 st) and 3 stitches are increased for size L/XL (224 st). Between each of the rams 5 stitches are knit in the background colour for size S/M and 4 stitches for size L/XL.

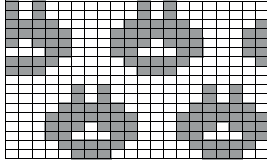
Sleeves

Place the stitches from the waste yarn onto the 40-cm needle and pick up 10 stitches from the newly cast-on stitches in the armpit, 70 (80) stitches. Knit in the round and decrease 5 times after 15 rows for size S/M (60 st) and 10 times after 8 rows for size L/XL (60 st). Make the decreases one stitch before and one stitch after the marker. Knit to the desired length, taking into account that the ribbing is to be worked as well. Work chart Ribbing, end with 1 row in the main colour and bind off all stitches.

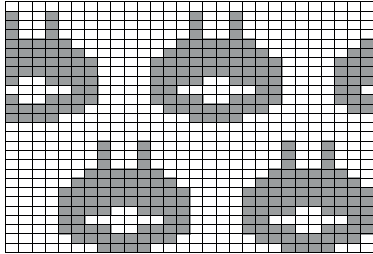
Finishing

Weave in all ends. Wash and block the sweater to size.

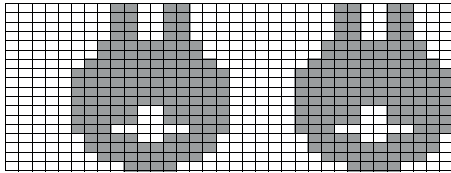
Teltekening 1



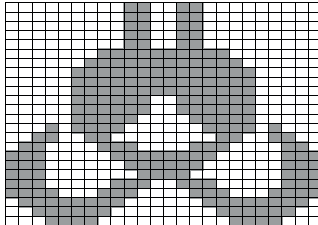
Teltekening 2



Teltekening 3



Teltekening 4



Teltekening bord



Teltekening pas

